

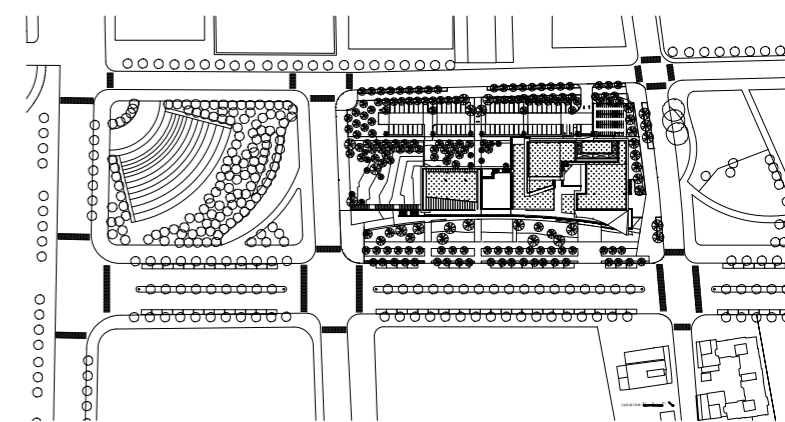
作品 | 1866

# 八里行政大樓

綠野國際建築師事務所  
攝影：綠野國際建築師事務所



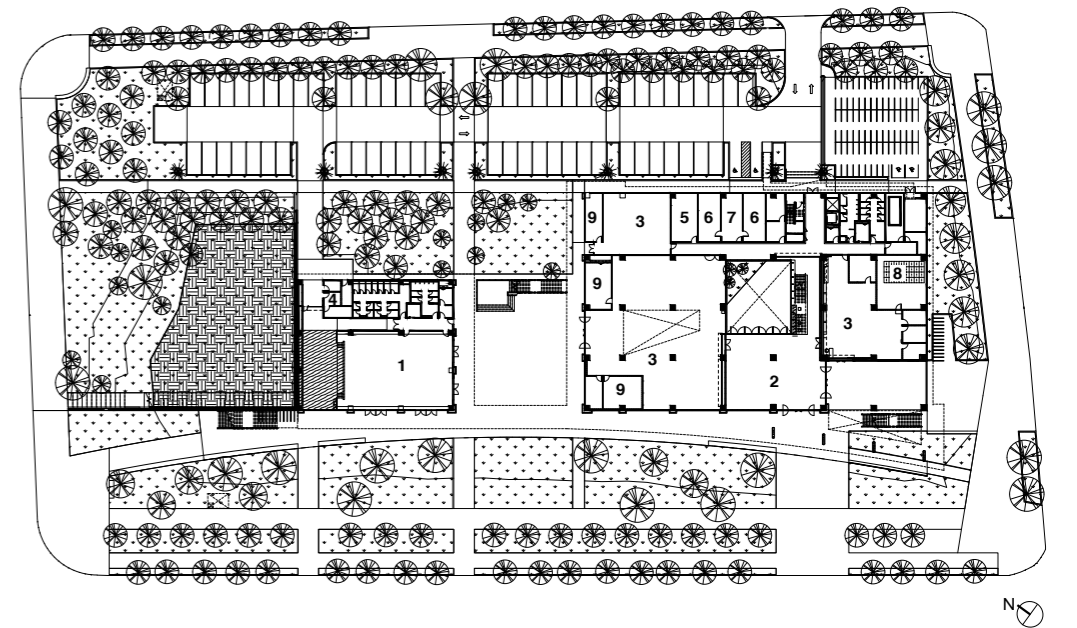
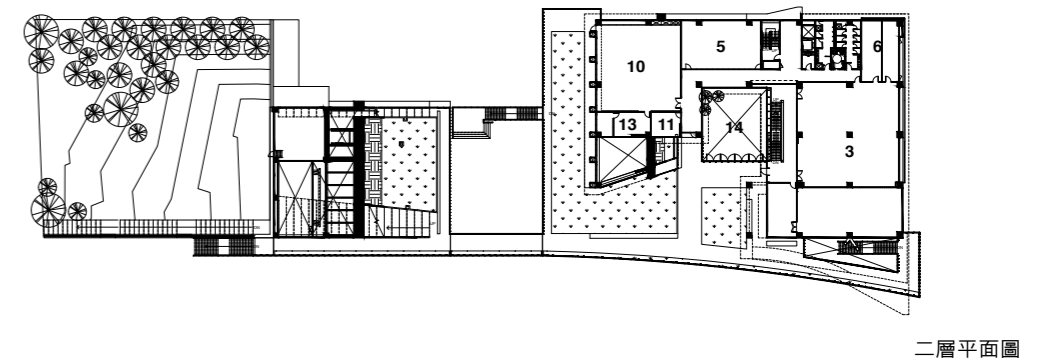
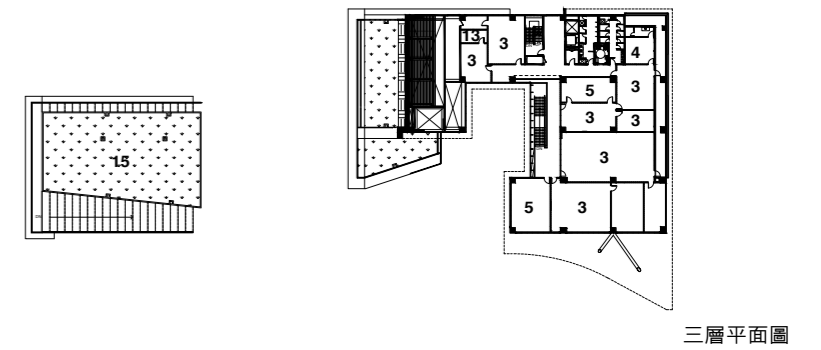
1 八里行政大樓  
2 延續海岸防風林特色塑造周圍綠帶  
3 陽光草坪區



基地配置圖



4 迎賓性的弧形廊道  
5 空間引入綠色中庭、走廊  
6 地面層可延伸的屋頂公園



- |        |           |         |
|--------|-----------|---------|
| 1 文康中心 | 6 調解室     | 11 記者室  |
| 2 入口大廳 | 7 調解門廳    | 12 檔案庫房 |
| 3 辦公室  | 8 休息室     | 13 儲藏室  |
| 4 休息室  | 9 檔案室     | 14 中庭花園 |
| 5 會議室  | 10 緊急應變中心 | 15 眺望平台 |

一層平面圖 0 5 10 15M



7



8

- 7 夜間中庭
- 8 夜間廊道
- 9 半戶外廊道
- 10 洽公空間設置在地面層



10

作品名稱：新北市八里區行政大樓新建工程  
 業主：新北市八里區區公所  
 地點：新北市八里區  
 用途：辦公室、活動中心  
  
**建築**  
 事務所：綠野國際建築師事務所  
 主持人：江之豪  
 參與者：楊文欽、孫靜梅、陳晏奇、林好謙  
 監造：綠野國際建築師事務所  
 結構：聯邦工程顧問股份有限公司  
 水電、空調：光朋技術顧問股份有限公司  
 景觀：日商日亞高野景觀規劃設計股份有限公司  
 台灣高野景觀規劃股份有限公司  
  
**施工**  
 建築：東山營造工程股份有限公司  
  
 基地面積：12,255.3㎡  
 建築面積：3,4621.29㎡  
 樓地板面積：5,823.33㎡  
 層數：地上三層  
  
**造價**  
 建築：新台幣249,452,387元  
  
 設計時間：2017年1月至2017年3月  
 施工時間：2017年9月至2019年6月

基地座落新北市八里區新開闢的都市計畫區的綠帶上。東北側鄰近十三行博物館公園，由此可延伸至八里淡水河岸的觀光休憩區，西北側有興建中的台北港，未來有捷運及公路銜接淡水大橋，南側為觀音山。

#### 綠色地景

塑造地面層可延伸的屋頂公園，不僅維持都市計畫綠帶原有功能，同時引入山、海和遠觀十三行博物館遊憩區的視覺聯繫。

#### 遊憩門戶

延續海岸防風林特色塑造周圍綠帶，有綠蔭停車場區、陽光草坪區、舊街綠廊區、和迎風草坡區。結合周邊綠帶與汽車停車場、公車、U-bike、自行車道和林蔭步道等交通系統連接建築物開放空間，建立此區為八里的入口門戶。連接停車場的中庭廣場，可引入各樣的風土市集活動，迎賓性的弧形廊道，設置公共藝術玻璃彩繪，表現地方人文特色。

#### 市民空間

延續低矮的聚落地景傳統，重新建立以市民為主體的市民空間經驗。行政中心的洽公空間設置在地面層。洽公空間引入綠色中庭、

走廊、有天窗的穿堂、和穿透性的室內隔間，塑造親切又多層次的室內景觀，同時也與開放空間結合，融入散步、運動、遊戲、聚會，和小型商業市集等日常活動。

#### 特色地標

建築物反映地方風土特色。東北側量體較高以阻擋東北季風，西南側以伸廊遮陽，引入西南季風與人文活動。外殼遮陽屋頂覆土，塑造高效能的節能省碳外殼，可開啓窗戶結合中庭綠化，塑造與生態共生的綠色庭園經驗。造型效法紅樹林生態特色，地面層以多空隙的空間引入自然與人文活動，綠屋頂因應排水需求，結合觀音山勢與河岸風帆特色，成為特色地標。

#### 後記

回顧團隊設計的初衷，隱含著許多的不平凡，包括：「我們是為了弱勢者更有尊嚴地享用資源，經營水平延伸的路徑；我們是為了人與人更自由地享用與交流，打開空間中的光線和空氣；我們也是為了還給市民自由奔跑的公園，創造一個友善的綠色區公所。」期待這個以「真誠」作為基底的環境，創造的不只是特色，也帶來民衆的喜愛，和城市發展的正向循環。（文：江之豪）